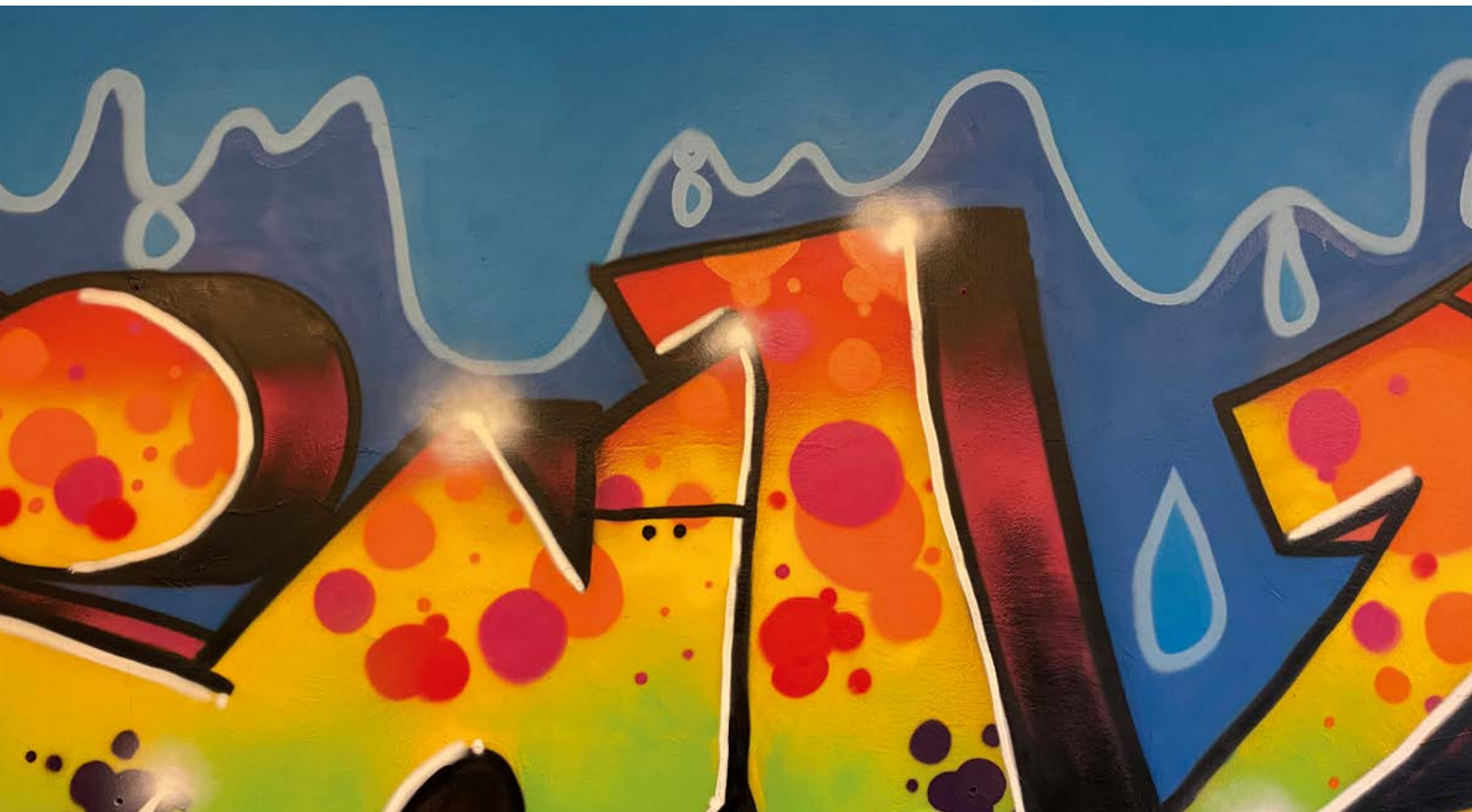


Ernst-Barlach
Gemeinschaftsschule
Wedel



WILLKOMMEN AN DER EBG

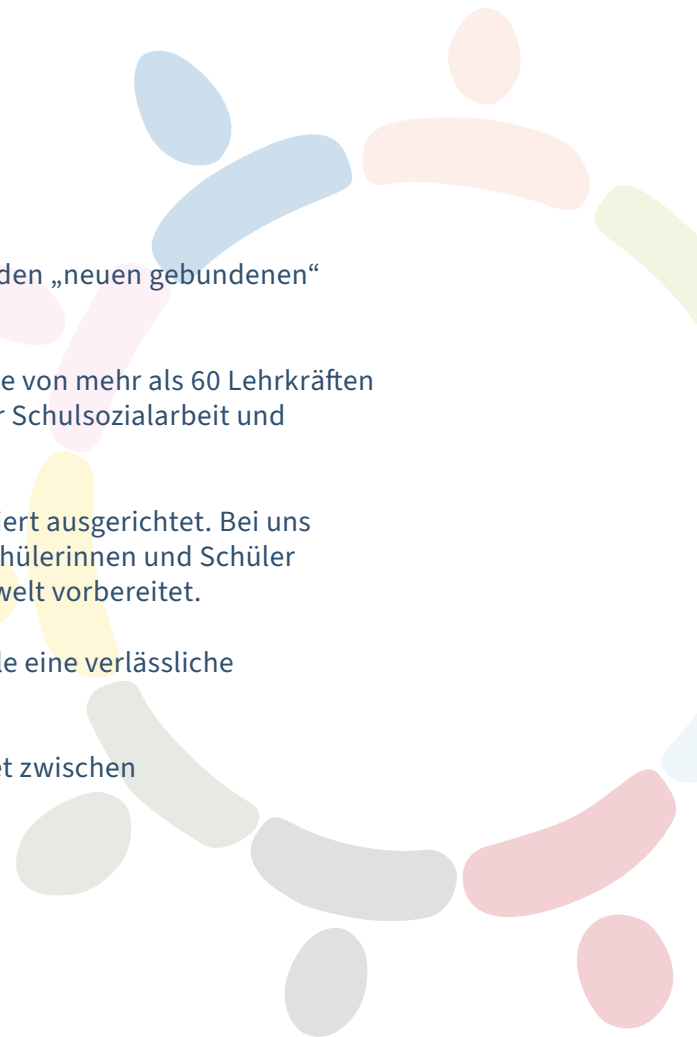
Die Ernst-Barlach-Gemeinschaftsschule (EBG) gehört seit 2010 zu den „neuen gebundenen“ Gemeinschaftsschulen in Schleswig-Holstein.

Zurzeit besuchen knapp 600 Schülerinnen und Schüler die EBG, die von mehr als 60 Lehrkräften unterrichtet werden. Unterstützt wird die EBG durch das Team der Schulsozialarbeit und weiterem pädagogischen Personal.

Unsere Schule ist ein Ort für alle Begabungen und aufstiegsorientiert ausgerichtet. Bei uns werden alle Abschlüsse der Sekundarstufe I angeboten und die Schülerinnen und Schüler auf eine gymnasiale Oberstufe oder einen Übergang in die Berufswelt vorbereitet.

Ihnen als Eltern bietet die EBG als neue gebundene Ganztagschule eine verlässliche Planungsgrundlage für Ihren Alltag.

Der Unterricht beginnt montags bis freitags um 8.00 Uhr und endet zwischen 13.10 Uhr und 15.30 Uhr.





SOZIALES LERNEN AN DER EBG

Nicht nur das fachliche, sondern auch das soziale Lernen wird bei uns großgeschrieben. Wir sind der Überzeugung, dass Kinder nur dann zu eigenständigen Persönlichkeiten heranreifen können, wenn sie frühzeitig Verantwortung für sich und andere übernehmen.

Als Teil der EBG sollen Kinder im Alltag erleben, dass das, was sie tun, für andere bedeutungsvoll ist, sie dafür von ihren Mitmenschen ernst genommen und respektiert werden, dass sie sozial bedeutsam sind und etwas bewirken können.

Die EBG verfolgt diese Aufgabe, indem:

- in den Jahrgangsstufen 5/6 „Klassengemeinschaftstage“ durchgeführt werden.
- im Stundenplan das Fach „Klassenrat“ verankert ist, wo Schülerinnen und Schüler schrittweise ein Demokratieverständnis erlernen.
- regelmäßig Ausflüge und Klassenfahrten durchgeführt werden.
- in jedem Schuljahr eine „Vorhabenwoche“ organisiert und durchgeführt wird, in der klasseninterne Themen Raum und Zeit finden.
- das schulische Präventionsteam Projekte organisiert und durchführt.

DIE EINGANGSSTUFE AN DER EBG – DIE KLASSEN 5/6

Klassenteams: Die Klassen 5/6 werden von einem Klassenteam aus zwei Lehrkräften geführt. In Integrationsklassen ergänzen Lehrkräfte des Förderzentrums das Team.

Kleine Lerngruppen: Wir bemühen uns im 5. Jahrgang mit kleinen Klassen zu starten. Da sich unserer Erfahrung nach die Klassenstärke durch Zuzüge und Schulwechsel während der Eingangsstufe verändert, wollen wir dadurch das Teilen einer Klasse verhindern. Zudem ist in kleineren Lerngruppen das Fördern und Fordern von individuellen Lernprozessen besser möglich.



EINE WOCHE AN DER EBG

An der EBG wird in „Blöcken“ unterrichtet.

| Zeit | Mo | Di | Mi | Do | Fr |
|---------------|-----|-----|-----|-----|----|
| 08:00 - 09:30 | | | | | |
| Pause | | | | | |
| 09:50 - 11:20 | | | | | |
| Pause | | | | | |
| 11:40 - 12:25 | | | | | |
| MIPA | | | | | |
| 13:10 - 14:40 | | | | | |
| | GTB | GTB | GTB | GTB | – |

2x90 min Unterricht

↓

1x45 min Unterricht

↓

1x45 min Mittagspause

↓

1x90 min Unterricht

↓

evtl. 45 min GTB (freiwillig)

DAS BEDEUTET:

- weniger Fächerwechsel am Tag
- mehr Ruhe im Schulalltag
- intensivere Lernzeit
- leichtere Schultaschen
- längere Pausen

| Zeit | Mo | Di | Mi | Do | Fr |
|---------------|---------|-----------|-------|-------|----|
| 08:00 - 09:30 | Deutsch | WK | Mathe | NAWI | |
| Pause | | | | | |
| 09:50 - 11:20 | NAWI | Deutsch | WK | Mathe | |
| Pause | | | | | |
| 11:40 - 12:25 | LZ | | KR | | st |
| MIPA | | | | | |
| 13:10 - 14:40 | | Schwimmen | | | |
| 14:45 - 15:30 | GTB | GTB | GTB | GTB | - |

1. Halbjahr
Schwimmen

Weltkunde (WK)
verbindet die Fächer
Geschichte,
Geografie & Politik

NAWI verbindet die
Fächer Biologie,
Physik & Chemie

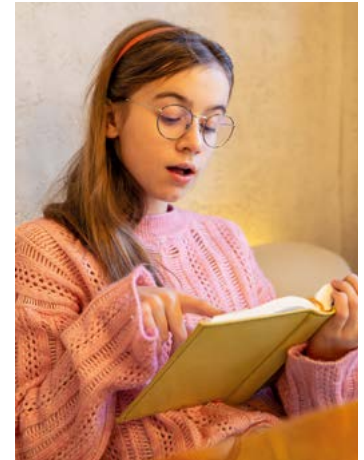
FÖRDERN UND FORDERN AN DER EBG

Binnendifferenzierung

Das Team der EBG unterrichtet in den verschiedenen Jahrgangsstufen nach dem Prinzip der Binnendifferenzierung. Das heißt, der Unterricht findet im Klassenverband statt und ist so aufgebaut, dass die Schülerinnen und Schüler entsprechend ihrer individuellen Lernausgangslagen unterrichtet und gefördert werden.

Lese-Rechtschreibschwäche

In den Jahrgängen 5 und 6 werden Schülerinnen und Schüler mit einer anerkannten Lese-Rechtschreibschwäche (LRS) zusätzlich in Kleingruppen gefördert.

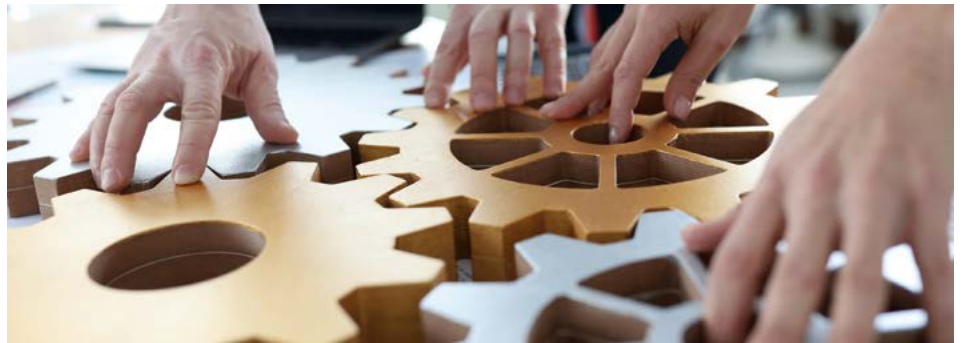


Leseförderung

Lesekompetenz ist der Schlüssel für eine gleichberechtigte Teilhabe am schulischen, gesellschaftlichen, kulturellen und wirtschaftlichen Leben. Sie ist grundlegend für erfolgreiches Lernen in und außerhalb der Schule. Deshalb spielt systematische Leseförderung eine zentrale Rolle an Schulen. Die EBG Wedel hat für die Jahrgänge 5-7 Lesezeiten in den Stundenplan integriert. Diese Förderung soll Kindern helfen, sich im Lesen zu verbessern und sich im besten Fall auch auf die Schülerleistungen in anderen Unterrichtsfächern positiv auswirken.

Aufholen – Lernen – Festigen

In den Jahrgangsstufen 8 - 10 wird das Prinzip des Förderns durch zusätzliche A.L.F.-Stunden (Aufholen – Lernen – Festigen). Um SchülerInnen individuell fördern zu können und um die Anschlussfähigkeit jedes Einzelnen im Unterricht zu gewährleisten, werden die A.L.F.-Stunden dazu genutzt, um Lernlücken zu schließen und das Erreichen der Mindeststandards zu ermöglichen.



DIGITALISIERUNG AN DER EBG

Im digitalen Zeitalter wird von uns allen Medienkompetenz erwartet.

Die EBG hat sich schon früh auf den Weg gemacht und ihre digitale Ausstattung stetig weiterentwickelt.

Alle Klassenräume sind heute mediengestützt eingerichtet.

Vier Laptopwagen ermöglichen es, flexibel in digitale Unterrichtswelten einzutauchen. Für umfangreichere Klassenprojekte stehen zudem zwei voll ausgestattete Computerräume zur Verfügung.

Auch außerhalb des Klassenraums unterstützt ein webbasiertes Lernmanagementsystem mit integrierter Videoplattform das digitale Arbeiten.

VR-Brillen und ein Laserdrucker eröffnen zusätzliche Möglichkeiten, virtuelle Lernumgebungen zu erleben und digitale Unterrichtsprodukte zu gestalten.

Tagesaktuelle Informationen – wie zum Beispiel der Vertretungsplan – werden bequem über die kostenlose WebUntis-App bereitgestellt.



DER GANZTAGSBEREICH (GT) AN DER EBG

Zur EBG als „neue gebundene Ganztagschule“ gehört neben dem regulären Unterricht auch der Ganztagsbereich mit seinen drei Elementen:

- der betreuten Mittagspause
- den GT-Kursen (GTK)
- der GT-Betreuung (GTB)

Das städtische Ganztags-Team besteht aus pädagogischen Fachkräften (ErzieherInnen und pädagogischen AssistentInnen) und einer Ganztags-Organisatorin.

| Zeit | Mo | Di | Mi | Do | Fr |
|---------------|---------|--------------------------|-------|-------|----------|
| 08:00 - 09:30 | Deutsch | WK | Mathe | NAWI | |
| Pause | | | | | |
| 09:50 - 11:20 | NAWI | Der Ganztagsbereich „GT“ | | Mathe | Englisch |
| Pause | | | | | |
| 11:40 - 12:25 | LZ | LZ | KR | GTK | Kunst |
| Mittagspause | | | | | |
| 13:10 - 14:40 | | Schwimmen | | | |
| 14:45 - 15:30 | GTB | GTB | GTB | GTB | – |

Mittagspause

In der Mittagspause haben Ihre Kinder die Möglichkeit in der Mensa Mittag zu essen. Der Wedeler Verein „Futtertied e.V.“ bietet montags bis donnerstags warme Gerichte an. Des Weiteren haben die Kinder in der Mittagspause, die Möglichkeit sich im Ganztagsbereich (Kickerraum, Kreativraum, etc.) auszutoben oder zu entspannen. Auch unsere Außenanlagen stehen ihnen zur Verfügung.



GT-Kurse (GTK)

Neben den klassischen Unterrichtsfächern haben die 5. Und 6. Klassen auch den sogenannten „GTK“. Das ist ein wechselnder und fest in den Stundenplan integrierter Kurs, der von GT-Mitarbeitern geleitet wird. Im Klassenverband haben Ihre Kinder u.a. die Möglichkeit, sich in der Sporthalle, der Küche und/oder im Schulgarten auszuprobieren.

GT-Betreuung (GTB)

Die GT-Betreuung ist eine kostenlose individuell buchbare Betreuung im Anschluss an die Unterrichtszeit. Die Betreuung wird montags bis donnerstags angeboten und kann für alle vier Tage oder auch für einzelne Tage gebucht werden.

WAHLPFLICHTUNTERRICHT (WPU) AN DER EBG

Ab der 7. Klasse wählen die Schülerinnen und Schüler ein weiteres Kernfach (WPU), welches durchgängig bis zum Erreichen des jeweiligen Abschlusses unterrichtet wird. Der WPU ist ein neigungs- und begabungsorientiertes Unterrichtsfach.

Neben der zweiten Fremdsprache (Französisch) können die Schülerinnen und Schüler WPUs aus dem Bereich der Gesellschaftswissenschaften, Naturwissenschaften, ästhetischen Bildung und des Sports wählen.



BERUFSORIENTIERUNG AN DER EBG

An der Ernst-Barlach-Gemeinschaftsschule Wedel gehört die Berufs- und Studienorientierung selbstverständlich zum Unterricht. Dabei werden den Schülerinnen und Schülern fundierte Kenntnisse über Wirtschaft, Arbeit und Beruf vermittelt. Die Schülerinnen und Schüler an der EBG haben betriebliche Abläufe und Berufsbilder schon vor dem Start in Ausbildung oder Beruf erlebt – durch Praktika und Schülerprojekte. Die Schule verfügt über ein Netzwerk, in dem sie mit Unternehmen, Bildungsträgern und der Berufsberatung gute Berufsorientierung umsetzen.

Nach einem zweiwöchigen Blockpraktikum im 8. Jahrgang bietet das Leuchtturmprojekt „Dienstags im Betrieb“ (DiB) der EBG den Schülerinnen und Schülern des 9. Jahrgangs die Möglichkeit einen Beruf über einen Zeitraum kennenzulernen.

Für dieses Leuchtturmprojekt wurde die Ernst-Barlach-Gemeinschaftsschule Wedel im Jahr 2025 mit dem Berufswahl-SIEGEL-SH ausgezeichnet.

Mit dem Berufswahl-SIEGEL-SH zeichnet das Land Schleswig-Holstein weiterführende Schulen aus, die ihre Berufliche Orientierung (BO) in vorbildlicher Weise konzipieren, umsetzen und ihre Schülerinnen und Schüler individuell, systematisch und praxisnah auf das Berufsleben oder das Studium vorbereiten.



WAS KOMMT NACH DER EBG?

Die Frage „Was soll ich werden?“ beschäftigt unsere Schülerinnen und Schüler und deren Eltern lange vor Beendigung der Schulzeit. Die EBG begleitet Ihr Kind zum bestmöglichen Abschluss berät und unterstützt intensiv und systematisch auf dem Weg zur richtigen Entscheidung. Dabei haben wir alle Möglichkeiten im Blick: Die weiterführende Schule, die Ausbildung in einem Lehrberuf, einen Auslandsaufenthalt, ein Freiwilliges Soziales oder Ökologisches Jahr und weitere Qualifizierungsmöglichkeiten, die unsere Schülerinnen und Schüler auf das Leben vorbereiten.

Parallel ist die Berufsorientierung ein wichtiger Baustein in unserem pädagogischen Konzept. Wir kooperieren eng mit kompetenten Partnern, lassen uns von professionellen Kräften anderer Institutionen unterstützen und verwenden neueste Testmaterialien, um das Potential unserer Schülerinnen und Schüler zu erfassen und auszuschöpfen.

Berufsorientierung findet als Querschnittsaufgabe in allen Fächern und jedem Jahrgang statt.

Wir begreifen die Hilfestellung, Beratung und rechtzeitige Orientierung unserer Schülerinnen und Schüler als eine unserer wichtigsten Aufgaben und haben uns zum Ziel gesetzt, niemanden ohne Anschlussperspektive aus unserer Schule zu entlassen.





UNSER LEITBILD AN DER EBG

- Wir verstehen unsere Schule als Lern- und Lebensort.
- Wir, die Schülerinnen und Schüler, die Lehrerinnen und Lehrer, Eltern und alle anderen Beteiligten tragen eine gemeinsame Verantwortung für die Gestaltung unseres Schullebens.
- Wir legen Wert auf eine angenehme Schumatmosphäre und orientieren uns an der Zielsetzung eines sozialen und gewaltfreien Miteinanders.
- Wir pflegen einen respektvollen Umgang, der von Teamgeist und Toleranz geprägt ist.
- Wir arbeiten zusammen und unterstützen uns.
- Wir bereiten unsere Schülerinnen und Schüler durch eine individuelle Förderung, Differenzierung und Ausbildung von Sach-, Methoden-, Selbst- und Sozialkompetenz darauf vor, ihr Leben selbstbestimmt und verantwortungsvoll zu führen.
- Wir arbeiten abwechslungsreich, lebensnah und zeitgemäß.
- Wir beziehen Präventionsprojekte in unsere schulische Arbeit ein.

KONTAKT

Ernst-Barlach-Gemeinschaftsschule
Tinsdaler Weg 44
22880 Wedel

Tel. 04103 - 912160
ebg.wedel@schule.landsh.de
www.ebg-wedel.de



Schulleiter
Stephan Krumme
s.krumme@ebg.wedel.de

Koordination Klassenstufen 5-7
Julia zum Buttel
j.zum.buttel@ebg.wedel.de